

Technické služby města Úvaly, p. o.

Riegerova 12, 250 82 Úvaly

IČ: 04441869
Telefon: 281 091 522
Web: www.tsuvaly.cz
ID datové schránky: yzzamr5
E-mail: tsu@mestouvaly.cz

VÝROČNÍ ZPRÁVA

příspěvkové organizace

Technické služby města Úvaly

2016



Zpracovala: Mgr. Ing. Pavlína Slavíková

Schváleno: usnesením zastupitelstva Z-55/2017 ze dne 22. června 2017

Obsah

1. Úvod	3
2. Základní identifikační údaje	3
3. Předmět hlavní a vedlejší činnosti	3
4. Přehled hlavních aktivit	4
<u>a.</u> Administrativní úsek	4
<u>b.</u> Úsek vodovodů a kanalizací	5
<u>c.</u> Úsek údržby města	6
5. Personalistika – lidské zdroje	16
6. Přehled hospodaření	16
7. Spolupráce se společností Rubikon centrum servis	17
8. Výhled na rok 2017	18
9. Závěr	18
10. Přílohy	19

1. Úvod

Rok 2016 znamenal pro Technické služby města Úvaly (dále jen TSÚ) v podstatě první rok činnosti, neboť 1. ledna se přičlenila tehdejší jednotka VPS pod samotné TSÚ, které do té doby kromě administrativní činnosti zajišťovaly pouze správu vodohospodářské infrastruktury.

Agenda TSÚ se dále rozšířila dne 1. května, kdy TSÚ zahájily správu veřejného osvětlení, v průběhu podzimu a zimy se TSÚ připravovaly na další významný krok, kterým je převzetí svozu odpadů od ledna 2017.

2. Základní identifikační údaje

Název	Technické služby města Úvaly
Právní forma	příspěvková organizace
Zřizovatel	Město Úvaly
IČ	044 41 869
DIČ	CZ04441869
Kontakt	Tel.: 281 091 522
	E-mail: tsu@mestouvaly.cz
	Web: http://www.tsuvaly.cz/
Statutární zástupce	Mgr. Ing. Pavlína Slavíková
Hlavní ekonom	Markéta Řepková

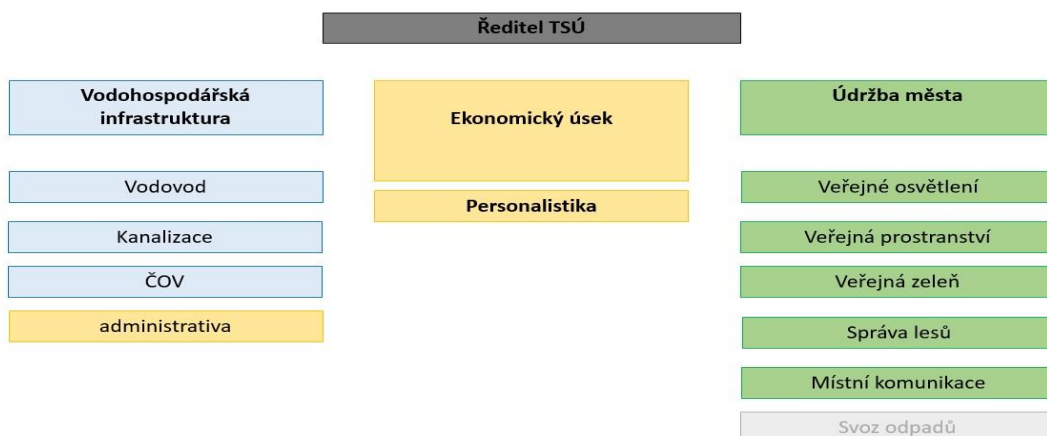
3. Předmět hlavní a vedlejší činnosti

Činnost TSÚ je definována zřizovací listinou ze dne 16. července 2015. Zde je charakterizována hlavní (nevýdělečná) činnost, kam lze zahrnout zejména údržbu veřejných prostranství, správu místních komunikací, péči o veřejnou zeleň, již výše zmíněnou správu veřejného osvětlení atd.

Mezi vedlejší, tedy výdělečnou, činnost lze zařadit především provozování vodohospodářské infrastruktury. Další výdělečná činnost TSÚ spočívá např. v pronájmu vysokozdvížné plošiny, pronájmu kontejnerů, svozu bioodpadu atd.

Detailní informace o provozování vodovodu a kanalizace i veřejného osvětlení jsou součástí příloh, kde jsou uvedeny dílčí Výroční zprávy za dané agendy.

Obr. 1: Organizační schéma TSÚ platné ke dni 31.12.2016 (s výhledem do roku 2017)



4. Přehled hlavních aktivit

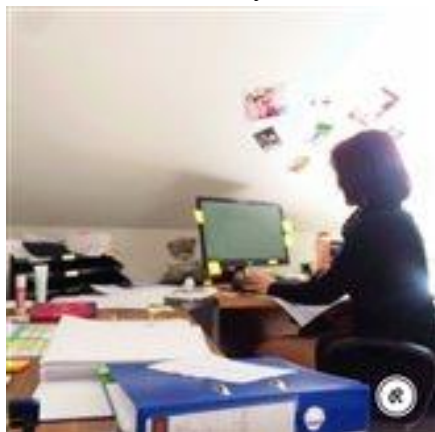
a. Administrativní úsek

Administrativní úsek tvoří podporu celých Technických služeb. Ať už se jedná o agendu personalistiky a mezd, nebo samotného účetnictví. I nadále v první části roku 2016 probíhalo postupné seznamování a zadávání dat do jednotlivých modulů SW Gordic. Vzhledem k tomu, že tento program není primárně určen pro příspěvkové organizace, byly evidovány značné problémy, které časově velmi ovlivňovaly další práci.

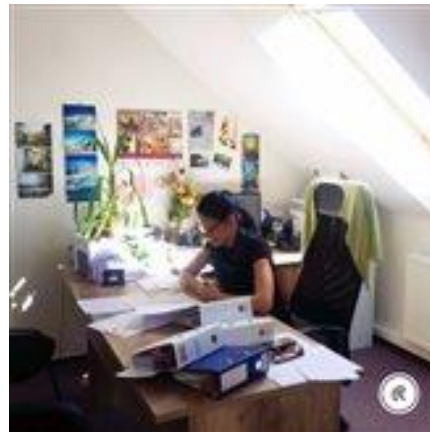
Mezi další činnosti administrativního úseku patřila např. příprava interních směrnic, příprava dokumentace k zajištění BOZP a PO, nastavení procesů samotného fungování celých TSÚ.

V rámci administrativního úseku byli v roce 2016 zaměstnáni celkem 2 zaměstnanci na hlavní pracovní poměr (personální/asistentka a ekonomka), kterým vypomáhali další 2 zaměstnanci na vedlejší pracovní poměr. Jedním z těchto zaměstnanců je účetní docházející do TSÚ 4x týdně na dobu 3 hodin, další výpomoc byla pouze nárazovitá. Mezi další zaměstnance, kteří byli fakticky začleněni pod administrativní úsek, jsou uklízečka a zaměstnanec zajišťující roznos faktur a složenek za vodné a stočné, kdy jsou tak významně sníženy náklady za poštovné.

Obr. 1: Ekonomický úsek



Obr. 2: Zákaznické centrum



b. Úsek vodovodů a kanalizací

Rok 2016 znamenal pro úsek vodovodu a kanalizace v rámci Technických služeb města Úvaly, p. o. postupné ukotvení veškerých procesů, které byly zahájeny v říjnu 2015 při samotném převzetí vodohospodářské infrastruktury do rukou TSÚ.

V roce 2016 se ustálil počet pracovníků, kdy správu vodovodů mají na starost 2 provozní technici, jejichž činnost doplňují 3 kolegyně zajišťující odečty stavu vodoměrů. I nadále je zachováno schéma zaběhlé již za předchozích provozovatelů - odečty probíhají kvartálně a postupně tak, že každá kolegyně má na starost 3 okruhy v Úvalech, které se po měsících postupně posouvají. Kanalizace, resp. čistírna odpadních vod je zajišťována jedním provozním technikem. Na práce týkající se údržby kanalizace mají TSÚ smluvně zajištěny dva dodavatele, kteří se nárazově věnují také čištění dešťové kanalizace. Nedílnou součástí jsou i zaměstnanci administrativní části, kteří se starají o kontakt se zákazníky a samotnou fakturaci, zpracování vyjádření k žádostem o nové přípojky atd. Součástí týmu je i vodohospodář zajišťující kontrolu veškerých procesů, spolupráci se specialistou BOZP ad.

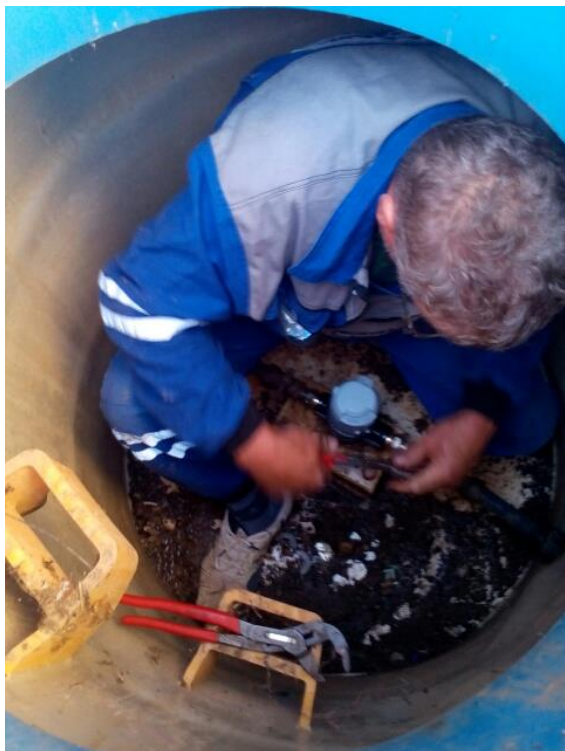
Úvaly nedisponují vlastním zdrojem pitné vody, veškerá voda je nakupována. Cca 97 % celkové objemu vody pochází od dodavatele Vodovody a kanalizace Mladá Boleslav, zbývající část pochází od společnosti Vodos Kolín. Z tzv. vody předané bylo občanům fakturováno celkem 79,8 %, 20 % tvoří voda nefakturovaná, kam lze zařadit např. spotřebu vody pro vlastní provoz – na ČOV, odkalování sítě, spotřebu vodu dobrovolnými hasiči atd. Z vody nefakturované jsou významnou položkou ztráty na síti. Ty v roce 2016 tvořily cca 18 % z celkové vody určené k realizaci. Ty jsou dány zejména haváriemi na vodovodním řadu. V roce 2016 jsme zaregistrovali celkem 13 havárií na vodovodním řadu, z nichž celkem 5 mělo vážný charakter a bylo při nich dosaženo větších ztrát. Největší havárie proběhla na počátku května na Náměstí Svobody, kdy došlo k poruše na vodovodním přivaděči 2. tlakového pásma. Při této události došlo ke krátkodobé (cca 1,5 hodiny) odstávce pitné vody v celých Úvalech.

Obr. 3: Havárie na vodovodním řadu



Provozní technici se pravidelně starají o údržbu sítě, zajišťují dochlorování na vodojemech tak, aby byly dodržovány legislativní limity pro kvalitu vody. Pravidelně se věnují odkalování sítě, aby nedocházelo k zanášení potrubí a následně i znehodnocení vody narušením její senzitivní kvality. Na ČOV probíhají pravidelné práce týkající se zajištění procesu čištění odpadních vod tak, aby nedocházelo k vypouštění nedokonalě vyčištěných vod do Výmoly. Jak na vodovodní síti, tak i na ČOV jsou pravidelně v měsíčním cyklu odebrány vzorky certifikovanou laboratoří, k porušení hodnot daných vodoprávním orgánem v roce 2016 nedošlo.

Obr. 4: Výměna vodoměru



c. Úsek údržby města

Tento úsek tvoří samotný základ Technických služeb. Jedná se o jednotku tzv. VPS, která ke dni 1. ledna 2016 přešla pod TSÚ z Města Úval. Jednalo se jak o přechod všech 16 zaměstnanců na hlavní pracovní poměr, tak i 3 zaměstnanců na vedlejší pracovní poměr. Tito zaměstnanci mají na starost správu č. p. 65, správu parkové zahrady i hřiště v ul. Rašínova.

Úsek údržby města má na starost široké portfolio činností, které dle zřizovací listiny zahrnují práce týkající se údržby veřejné zeleně, místních komunikací, veřejných prostranství, úklid a údržbu hřišť a sportovišť atd. Od května 2016 zahájily TSÚ provozování veřejného osvětlení.

Údržba veřejné zeleně

Údržba veřejné zeleně zahrnuje zejména sekání trávy, které v roce 2016 probíhalo v podstatě nepřetržitě od začátku dubna do konce října., a to i v letních měsících, neboť zejména srpen byl poměrně teplý a s vydatnými srážkami, které prospívaly neustálému růstu trávy. Zaměstnanci

TSÚ zajišťují sekání trávy na hřištích a na hřbitově, k tomu je využíván traktůrek na sekání trávy. Vzhledem k tomu, že v Úvalech ani blízkém okolí není kompostárna, je většina trávy mulčována. Dále jsou sekáním udržovány městské pozemky podél silnic, aleje a stezky. Na tyto činnosti jsou využívány křovinořezy.

Obr. 5: Výsadba macešek na náměstí



Údržba veřejné zeleně však nespočívá jen v samotném sekání trávy, lze sem zařadit i činnost týkající se údržby stromů ve městě, zejména pak jarní zdravotní prostřih stromů. V období říjen-listopad v souvislosti s padáním listů je převažující činností týkající se zeleně hrabání listů. Na tuto práci je významně využívána i posila z Rubikonu. Na jaře se TSÚ starají o květiny v květináčích na Náměstí Arnošta z Pardubic, v přilehlé ul. Husova a na Náměstí Svobody. Začátkem dubna 2016 byly do květináčů vysázeny macešky, které v červnu nahradila směs letniček.

Obr. 6: Sekání trávy



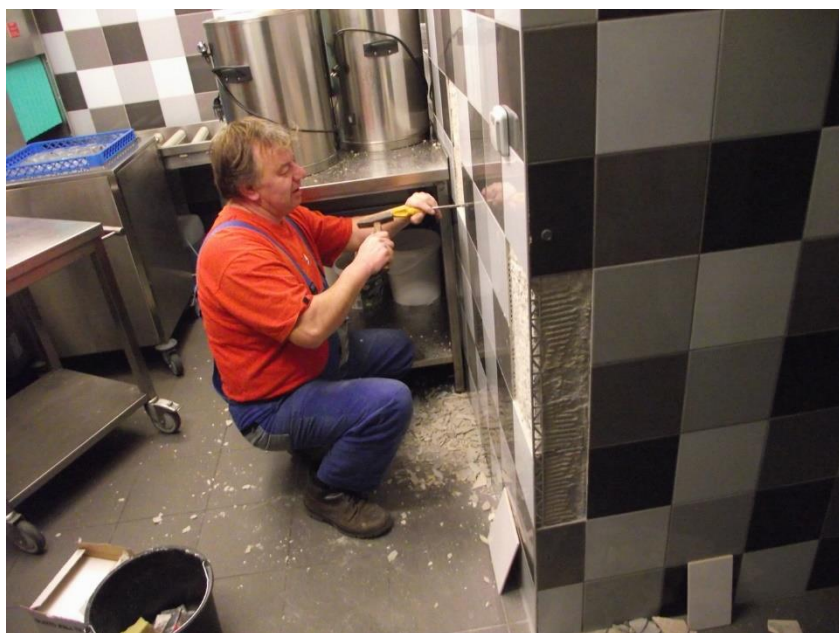
Obr. 7: Údržba zeleně podél ulice Pražská



Správa bytových a nebytových prostor

Na základě požadavků odboru investic a majetku jsou pravidelně řešeny požadavky týkající se údržby bytových a nebytových prostor. V roce 2016 tak byla zajištěna např. celková rekonstrukce bytu v ul. Prokopa Velikého č. p. 1347, byla instalována nová kuchyňská linka do č.p. 181. Mezi časté zásahy ze strany zaměstnanců TSÚ patří i opravy elektřiny v objektech města. Dále jsou zajišťovány dílčí práce pro ZŠ, všechny MŠ i školní jídelnu.

Obr. 8: Rekonstrukce ve školní jídelně



Údržba veřejných prostranství

Čistota veřejných prostranství je to, čeho si občané všímají na prvním místě. Pravidelně je proto v úvalských ulicích zajišťován svoz odpadkových košů, a to jak na směsný odpad, tak i na psí exkrementy. Pracovní četa zahrnující jak zaměstnance společnosti Rubikon, tak i zaměstnance TSÚ pravidelně čistí ulice a náměstí, což zahrnuje jak samotné zametání, tak i např. odstraňování plevelu.

Obr. 9: Údržba veřejných prostranství



Správa místních komunikací

V Úvalech se nachází cca 30 km místních komunikací a cca 18 km chodníků, o jejichž údržbu se TSÚ starají. Vzhledem k tomu, že řada místních komunikací nemá asfaltový povrch, zajišťují TSÚ pravidelné vyspravování výtluků. Nicméně se jedná pouze o dočasné řešení, neboť recyklát i štěrk se po určité době z výtluku opět vyjezdí. Na sklonku roku 2016 měly TSÚ zapůjčený stroj na opravu výtluků, tzv. Infraset, na základě pozitivních zkušeností bylo zařízení na počátku roku 2017 od společnosti Moram zakoupeno. Správa místních komunikací zahrnuje i údržbu a doplňování nového dopravního značení, a to jak horizontálního, tak i vertikálního. V případě vertikálního si TSÚ zajišťují menší úseky samy vlastními silami.

Jednou z významnějších akcí, která se v oblasti místních komunikací v roce 2016 odehrála, byla rekonstrukce chodníčku podél ul. Jirenská (přístupová chodník k autobusové zastávce).

Obr. 10: Vertikální dopravní značení



Do správy místních komunikací lze zahrnout i zimní údržbu. V zimní sezóně 2015/2016 byla zimní údržba vyhlášena dne 1. ledna 2016 a ukončena dne 31.3. V roce 2016 probíhala aktivní zimní údržba místních komunikací v cca 10 dnech za celé období leden-březen. Vzhledem k tomu, že zima byla za celé období relativně mírná, použily TSÚ celkem cca 30 t štěrku a 10 t soli. Celkové loňské náklady za nákup posypového materiálu i proplacení pohotovostí zaměstnanců se tak pohybovaly na úrovni cca 200 tis. Kč.

Obr. 12: Rekonstrukce chodníku



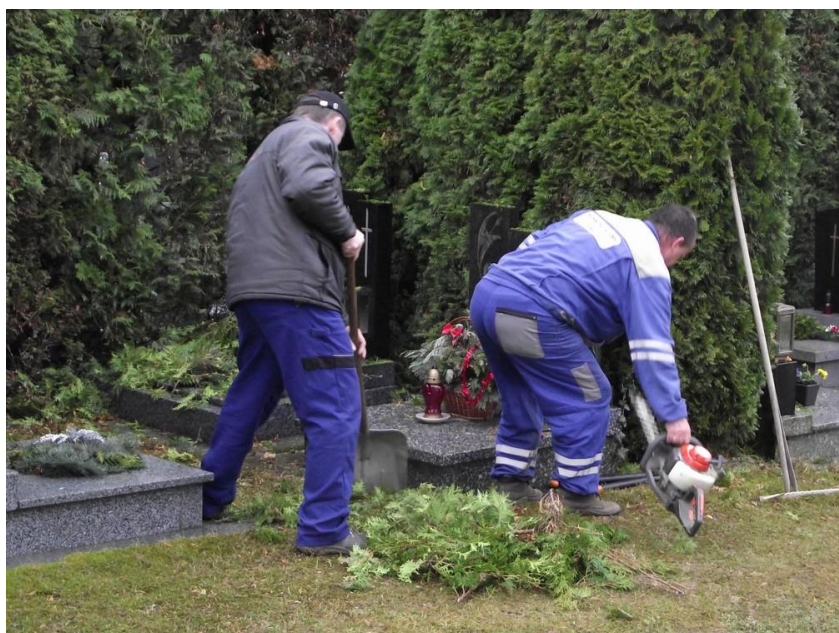
Správa hřbitova

Hřbitov patří do majetku města, TSÚ mají vyčleněného 1 zaměstnance, který má hřbitov a související činnosti na starost, v případě rozsáhlejších prací jsou však využiti i ostatní zaměstnanci z úseku údržby města. V roce 2016 byla opravena část zdi mezi starým a novým hřbitovem, na jaře byly stříhány túje, během léta bylo pravidelně zajišťováno sekání trávy traktůrkem. Časově nejnáročnější je hrabání listí z lip, na tuto činnost je stejně jako v případě hrabání listí ve městě využíváno posil ze společnosti Rubikon.

Obr. 13: Nová výsadba na hřbitově



Obr. 14: Údržba zeleně na hřbitově



Veřejné osvětlení

TSÚ převzaly provozování veřejného osvětlení od společnosti Eltodo-Citelum s.r.o. ke dni 1. května 2016. Se zahájením provozování byly spojené velké investiční náklady – zakoupení pracovní plošiny s dosahem 21 m, ale i nákupy speciálních elektrikářských náradí apod., které do té doby nebyly pro výkon činnosti TSÚ potřeba. Jednotka věnující se správě VO zahrnuje 2 zaměstnance, kteří však v rámci své činnosti vykonávají i jiné práce pro úsek údržby města. Naopak např. při údržbě veřejného osvětlení (zednické práce při výměně sloupů atd.) jsou využiti jiní zaměstnanci TSÚ. Při vyhodnocení prvních devíti měsíců, kdy se TSÚ věnovaly správě VO, tak lze říci, že celkový počet úvazků potřebných na VO je 1,0.

Obr. 15: Oprava lampy



Během prvních měsíců se zaměstnanci TSÚ především seznamovali s převzatým majetkem a nárazově řešili poruchy nahlášené na helpdesk TSÚ. V průběhu srpna byly provedeny revize u veškerých zařízení, kde byly revize propadlé, či zatím ještě neproběhly. Revize jsou zajišťovány externí společností. Od začátku převzetí VO se zaměstnanci TSÚ pravidelně věnovali preventivní i operativní údržbě. Pravidelně probíhala i údržba okolo nadzemního vedení, kdy byly prořezávány větve zasahující do kabelů. Součástí správy VO je i instalace vánoční výzdoby.

Ostatní

Technické služby však zajišťují i další činnosti, které však nelze zařadit do výše uvedených kategorií. Mezi poměrně časté práce patří např. organizace různých akcí, příp. zajišťování úklidu před i po akcích. Jedná se tak např. o Čarodějnice, jednotlivé čtvrtky v rámci Letního kina, Úvalský kotlík, Bezpečnou sobotu atd. Bezpochyby největší akcí jsou pak adventní trhy a rozsvícení vánočního stromu.

Mezi další aktivity patří i výroba stolů, laviček, schránek na parkovací hodiny a jiné výrobky ze dřeva. Nárůst těchto požadavků byl mimo jiné i přijmutí truhláře mezi zaměstnance TSÚ. Ten se těmto činnostem věnuje na cca 30 %, mezi ostatní jeho aktivity patří běžné činnosti TSÚ, zejm. pak sekání trávy křovinořezem, práce s motorovou pilou atd.

TSÚ se od roku 2016 intenzivně věnují také údržbě lesa, jehož má město cca 50 ha. V roce 2016 jsme zajistili např. prořezávky na Vinici.

Významnou náplň práce tvoří i opravy vlastní techniky. TSÚ tak mají díky tomu nižší náklady na zajišťování oprav u externích subjektů. V roce 2016 se zaměstnancům TSÚ podařilo významně repasovat traktor zn. Zetor, obdobně se zaměstnanci starají i o údržbu např. traktůrků na sekání trávy, křovinořezů atd.

Obr. 16: Odstraňování náletů



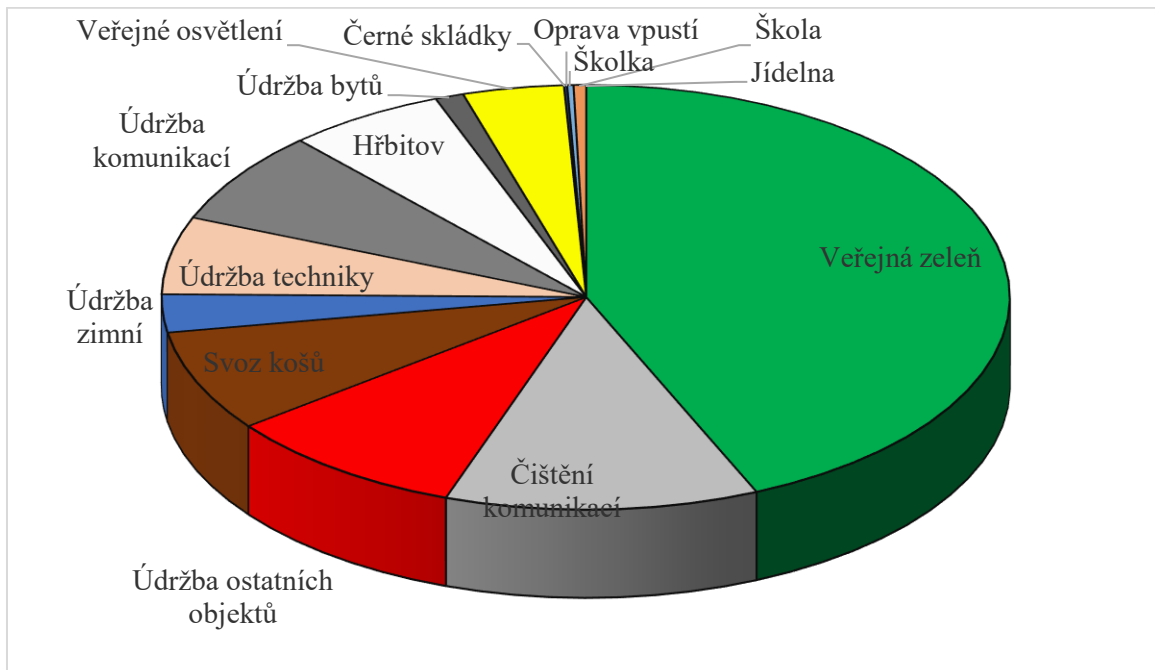
Obr. 17: Instalace mostku v Horoušánkách



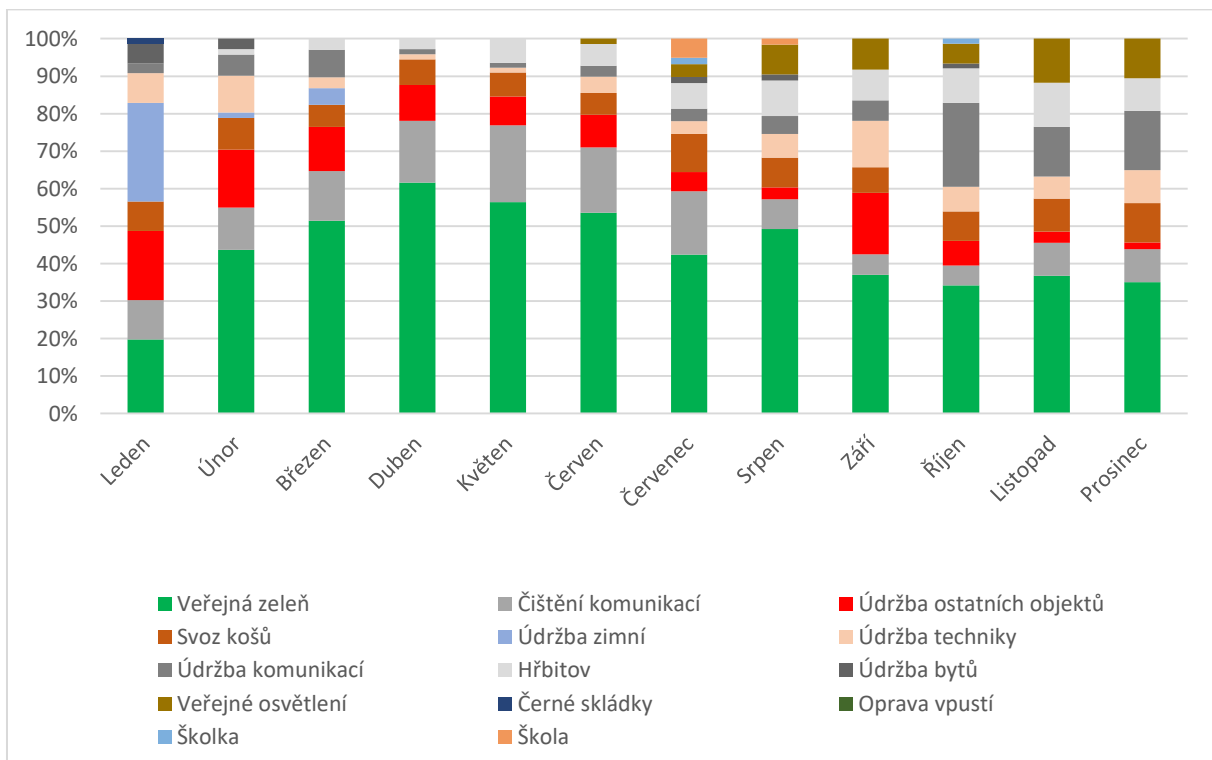
Ze statistických údajů (Graf 1), které jsou na TSÚ vedeny v měsíčních přehledech, jednoznačně vyplývá, že nejvíce času (43 %) je věnováno údržbě veřejné zeleně. Je to dáno tím, že tyto práce zahrnují širší množství aktivit a i celoročně se údržbě veřejné zeleně věnuje nejvíce zaměstnanců. V době nejvyšší aktivity (duben – červen) se tak jedná o cca 5 zaměstnanců. Další významnou agendou z hlediska časového rozložení je čištění komunikací, kam však jsou započítáváni pouze zaměstnanci TSÚ, ne výpomoc z Úřadu práce a agentury Rubikon centrum servis. Významnější položku pak ještě tvoří údržba objektů města, zvláště poté, když by se sem započítávaly i mateřské školky, základní škola a jídelna. Ostatní agendy jsou pak již víceméně vyrovnané.

Graf 2 pak již ukazuje rozložení mezi jednotlivými měsíci. Z tohoto grafu je pak zřejmé, jak se vyvíjí poměr hodin věnovaných např. zimní údržbě a následně údržbě veřejné zeleně. Od července je pak evidentní postupně narůstající podíl hodin věnovaných veřejnému osvětlení tak, jak si postupně zaměstnanci tohoto úseku automatizují procesy a věnují se čím dál tím více pravidelné údržbě.

Graf 1: Přehled jednotlivých aktivit dle množství věnovaných hodin těmto činnostem (souhrnně za celý rok)



Graf 2: Měsíční přehled alokace hodin na jednotlivé agendy



5. Personalistika – lidské zdroje

Oproti roku 2015 se počátkem roku 2016 skokově zvýšil počet zaměstnanců TSÚ, což bylo dáno převzetím úseku VPS pod samotné TSÚ. Během roku se již počet zaměstnanců významněji neměnil. Během roku narostl počet zaměstnanců na hlavní pracovní poměr o 2 (rovnoměrně během 2 pololetí).

Zaměstnanci na vedlejší pracovní poměr – forma DPČ nebo DPP – jsou využíváni především na pomocné práce. Jedná se např. o jednorázové výpomoci s administrativou (řešení smluv se zákazníky na vodné a stočné), zaměstnání vodohospodářky, uklízečky, zaměstnanců starajících se o objekty města č. p. 65) atd.

Tab. 1: Přehled zaměstnanců

Útvar	Hlavní pracovní poměr - počet zaměstnanců			DPP/DPČ - počet zaměstnanců		
	k 1. 1. 2016	k 1. 7. 2016	k 31. 12. 2016	k 1. 1. 2016	k 1. 7. 2016	k 31. 12. 2016
Správa	3	3	3	0	2	2
VaK	4,45	4,45	4,45	4	5	5
VPS	15	16	17	5	5	4
Celkem	22,45	23,45	24,45	9	12	11

6. Přehled hospodaření

Výsledek hospodaření celkem za rok 2016: –2 889 111,84 Kč.

Na hlavní činnosti je ztráta 3 128 132,65 Kč. Ztráta byla způsobena nadhodnocením příjmů na hlavní činnosti dle jednotlivých rozpočtových položek. Je to dáno tou skutečností, že se jednalo o první návrh rozpočtu a nebyly zcela ujasněny položky, které se měly přefakturovat Městu (např. položka týkající se obnovy vodohospodářské infrastruktury). Ztráty se týkaly zásadně jen položek na předem vydefinované činnosti.

Na vedlejší činnosti byl dosažen zisk 239 036,22 Kč.

Tento zisk ovlivnil především výnos:

Položky	Kč
vodné – stočné	17 554 153
ostatní služby VaK	1 666 381
služby VPS pro občany	90 767
z toho pronájem plošiny	37 790
úklid sněhu	974
stěhování	1 453
stromy	6 498
pronájem dopravního značení	410
pronájem aut	2 600
oprava hřiště	8 087
sekání	3 091
doprava dřeva	1 480
pronájem stanů	619
kontejnery	4 098
ostatní nájem	25 147

Významné položky nákladů byly např.:

- nákup vody: 4 665 759,- Kč
- opravy a udržování: 237 863,- Kč
- nájemné: 7 256 000,- Kč
- ostatní služby: 2 693 643,-Kč

7. Spolupráce se společností Rubikon centrum servis

TSÚ od ledna 2016 navázaly na spolupráci, kterou v předchozím roce uzavřelo město s agenturou Rubikon, která se zaměřuje na zprostředkování zaměstnání osobám znevýhodněným na trhu práce. Jedná se o osoby po výkonu trestu, dlouhodobě evidované na Úřadu práce atd. Spolupráce byla zahájeno od dubna 2016 a pokračovala během celého roku. Zaměstnanci se podíleli zejména na údržbě veřejných prostranství, což spočívá v závislosti na sezóně v čištění chodníků od plevele, úklidu spadaného listí, zametání chodníků atd. Nárazově se zaměstnanci věnovali i odstraňování náletových porostů v městských lesích, odstraňování graffiti, čištění dešťových vpustí atd. Na četnu dohlížel a o dodržování jejich pracovních návyků se staral zejména pan Prchal, který má s vedením pracovních kolektivů dlouhodobé zkušenosti. Pozitivně zapojení osob s trestní minulostí vnímali i úvalští občané. Díky zapojení celkem 8 zaměstnanců se podařilo udržovat čistotu úvalských ulic mnohem lépe než jen ve spolupráci se samotnými Technickými službami města Úvaly.

Obr. 17: Čištění dešťových vpustí



Obr. 18: Úklid města



8. Výhled na rok 2017

Hlavním úkolem pro rok 2017 bude zajistit zautomatizování procesů v plnění jednotlivých procesů. Na podzim 2016 schválila Rada města a následně i Zastupitelstvo plán nákupu nové techniky, kam spadá např. rameno na sekání trávy, což v budoucnosti usnadní TSÚ další činnosti. Velkým úkolem pro TSÚ bude v roce 2017 zahájení svozu odpadů a v budoucnu i plánovaný přechod na pytlový sběr tříděných komodit.

9. Závěr

Rok 2016 byl fakticky prvním uceleným rokem činnosti TSÚ v celé jejich podstatě. Zejména za oblast vodohospodářské infrastruktury lze konstatovat, že tato činnost probíhá již automatizovaně, což je především díky znalostem a zkušenostem všech tří provozních techniků. Ve spolupráci s administrativní jednotkou je tento úsek na dobré cestě stát se samostatnou a fungující entitou.

V případě úseku věnující se údržbě města je situace poněkud komplikovanější, což je dáno především roztržitostí jednotlivých agend. Portfolio činnosti celého úseku je velmi široké a je ovlivněno zejména vegetační sezónou a délkou a intenzitou zimní sezóny. V roce 2016 byl nastartován postupný přerod této jednotky v takovou, která by byla schopna nabízet kvalitní a konkurenceschopné služby občanům.

10. Přílohy

Seznam příloh:

Rozvaha

Výkaz zisků a ztrát

Rozpočtový výhled organizace na rok 2016

Výroční zpráva za oblast vodovodu a kanalizace

Výroční zpráva za oblast veřejného osvětlení