

# Technické služby města Úvaly, p. o.

## Riegerova 12, 250 82 Úvaly

---

IČ: 04441869  
Telefon: 281 091 522  
Web: [www.tsuvaly.cz](http://www.tsuvaly.cz)  
ID datové schránky: yzzamr5  
E-mail: [tsu@mestouvaly.cz](mailto:tsu@mestouvaly.cz)

## ZPRÁVA O ZAJIŠŤOVÁNÍ SVOZU ODPADŮ VE MĚSTĚ ÚVALY V ROCE 2018



Zpracoval: Technické služby města Úvaly, p.o.  
Markéta Řepková

V Úvalech dne 31. března 2019

## **Obsah**

1. Úvod .....	3
2. Produkce odpadů .....	3
3. Odběr od koncových zařízení .....	6
4. Organizace svozu odpadů .....	7
5. Biologicky rozložitelné odpady .....	8
6. Ostatní provozní náklady .....	8
7. Závěr .....	9

## 1. Úvod

Technické služby města Úvaly, p.o. (dále jen „TSMÚ“) zahájily provozování svozu odpadů dne 1. ledna 2017. V roce 2018 už byla tato služba ukotvená a probíhla bez větších komplikací.

Na základě provozního řádu o mobilním svozu odpadů vydaného Středočeským krajem dne 13. prosince 2016 zajišťujeme svoz komunálních odpadů (směsných i tříděných) v jedné směně, svozu se věnují 3 zaměstnanci (1 řidič + 2 závozníci). V případě dovolených, nemocenských atd. jsou zajištěny náhradní zaměstnanci z řad VPS. Z hlediska administrativy se agendě odpadového hospodářství věnuje 1 zaměstnanec, který má na starost komunikaci s koncovými zařízeními, zpracování statistik ISPOP, evidence EVI8 atd.

Obrázek 1: Prostředí EVI8

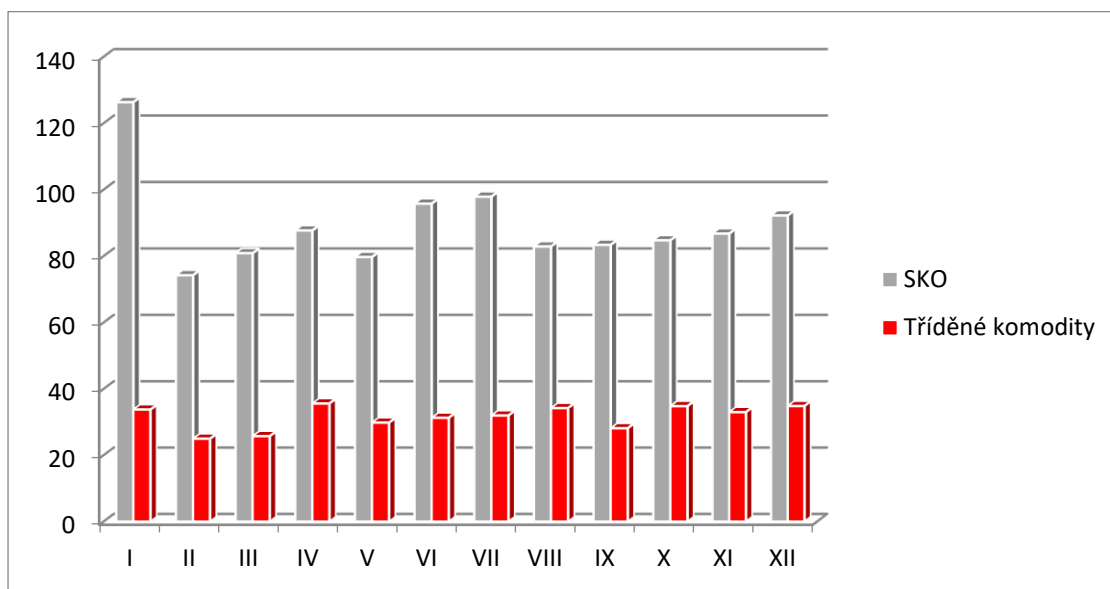
The screenshot displays the EVI8 software interface. At the top, it shows the title 'TECHNICKÉ SLUŽBY města Úvaly, p.o., Riegerova 12, Úvaly, IČZ: CZ5 02248'. Below the title bar is a menu with options like 'Odpad', 'Přehledy', 'Náklady', 'Možnosti', 'Období', and 'Nápověda'. The main area contains a table of waste collection records with columns for 'Datum', 'Kód odp.', 'Ktg.', 'Název odpadu', 'Nakl.', 'Množství +', 'Množství -', and 'Název partnera'. The table lists various types of waste such as 'Biologicky rozložitelný odpad', 'Papírové a lepenkové obaly', and 'Plastové obaly' with their respective quantities and partner names. Below the table is a 'Podrobnosti' section for a selected record, showing fields for 'Název odpadu', 'Název partnera', 'Účes partnera', 'Obec partnera', 'Město Úvaly', 'Úpřesnění', and 'Poznámka'. It also includes fields for 'IČO partnera', 'ZÚJ partnera', 'Provoz partnera', 'Úlice partnera', 'Právník 276', 'Obec partnera', 'Město Úvaly', 'PSČ part.', 'Číslo zakázky', 'KZ / doprava', and 'KZ / zneškodnění'. The bottom status bar shows 'Období od 01.06.2017 do 30.06.2017', 'Uživatel: ADMINISTRÁTOR', and 'Databáze: C:\Program Files (x86)\INISOFT\DBini\Dbini.gdb (verze 1.9.6) [1 uživatel]'. The Windows taskbar at the bottom shows the system clock at 9:42 on 10.08.2017.

Datum	Kód odp.	Ktg.	Název odpadu	Nakl.	Množství +	Množství -	Název partnera
01.06.2017	200201	O	Biologicky rozložitelný odpad	B00	7,600000		Město Úvaly
01.06.2017	200201	O	Biologicky rozložitelný odpad	BN3		7,600000	Obec Radim - kompostárna
02.06.2017	150101	O	Papírové a lepenkové obaly	B00	1,220000		Město Úvaly
02.06.2017	150101	O	Papírové a lepenkové obaly	BN3		1,220000	FCC Česká republika, s.r.o. separa
02.06.2017	150102	O	Plastové obaly	B00	1,560000		Město Úvaly
02.06.2017	150102	O	Plastové obaly	BN3		1,560000	FCC Česká republika, s.r.o. separa
05.06.2017	200301	O	Směsný komunální odpad	B00	11,020000		Město Úvaly
05.06.2017	200301	O	Směsný komunální odpad	B00	6,840000		Město Úvaly
05.06.2017	200301	O	Směsný komunální odpad	BN3		11,020000	FCC Česká republika, s.r.o. SKO
05.06.2017	200301	O	Směsný komunální odpad	BN3		6,840000	FCC Česká republika, s.r.o. SKO
06.06.2017	200301	O	Směsný komunální odpad	B00	10,160000		Město Úvaly
06.06.2017	200301	O	Směsný komunální odpad	B00	7,840000		Město Úvaly
06.06.2017	200301	O	Směsný komunální odpad	BN3		10,160000	FCC Česká republika, s.r.o. SKO
06.06.2017	200301	O	Směsný komunální odpad	BN3		7,840000	FCC Česká republika, s.r.o. SKO
07.06.2017	150102	O	Plastové obaly	B00	1,740000		Město Úvaly
07.06.2017	150102	O	Plastové obaly	BN3		1,740000	FCC Česká republika, s.r.o. separa
07.06.2017	200301	O	Směsný komunální odpad	B00	10,340000		Město Úvaly
07.06.2017	200301	O	Směsný komunální odpad	BN3		10,340000	FCC Česká republika, s.r.o. SKO
08.06.2017	150101	O	Papírové a lepenkové obaly	B00	2,140000		Město Úvaly

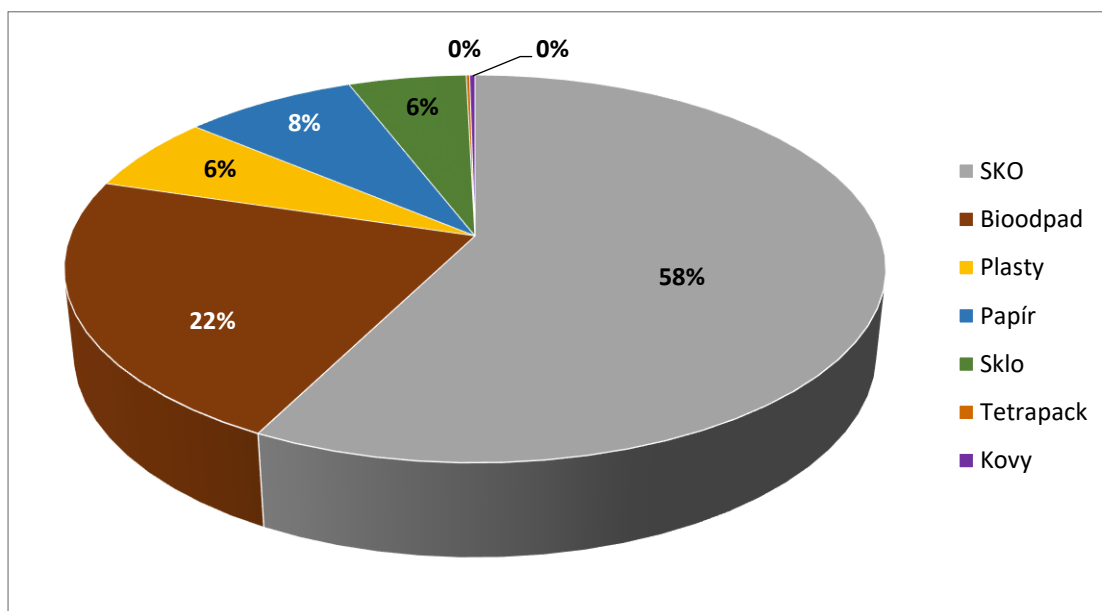
## 2. Produkce odpadů

Produkce směsného komunálního odpadu v roce 2018 měla klesající tendenci, přestože počet obyvatel úměrně stoupá. V roce 2017 bylo směsného komunálního odpadu vyprodukováno 1 162 t a v roce 2018 to bylo 1 073 t. Dle všeho tento trend ovlivnil nárůst biologicky rozložitelného odpadu, v roce 2017 produkce činila 183 t a v roce 2018 již vzrostla na více než dvojnásobek a to na 414 t. Tato zvýšená produkce byla umožněna poskytnutím občanům bezúplatného pronájmu bio popelnic, které byly v roce 2017 pořízeny z dotace SFŽP. Výše komodity plastu zůstává neměnná, jak v roce 2017, tak v roce 2018 bylo vytríděno kolem 118 t plastových obalů. Separace komodity skla vzrostla z 91,06 t na 101,92 t, komodity papíru jsme zaznamenali také nárůst z 131,74 t na 149,56 t.

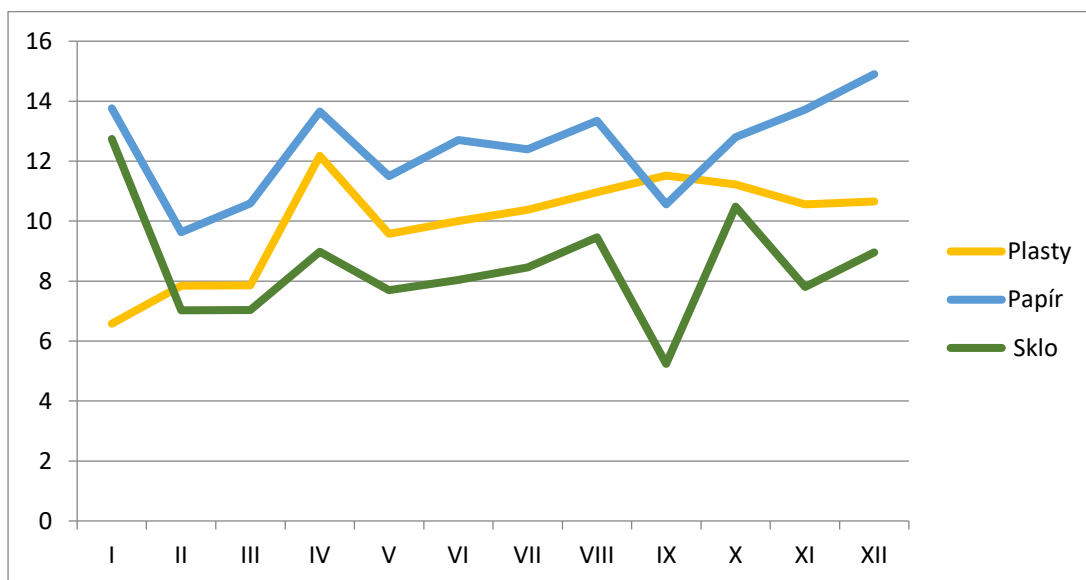
Graf 1: Produkce směšného komunálního odpadu a separovaných komodit v roce 2018



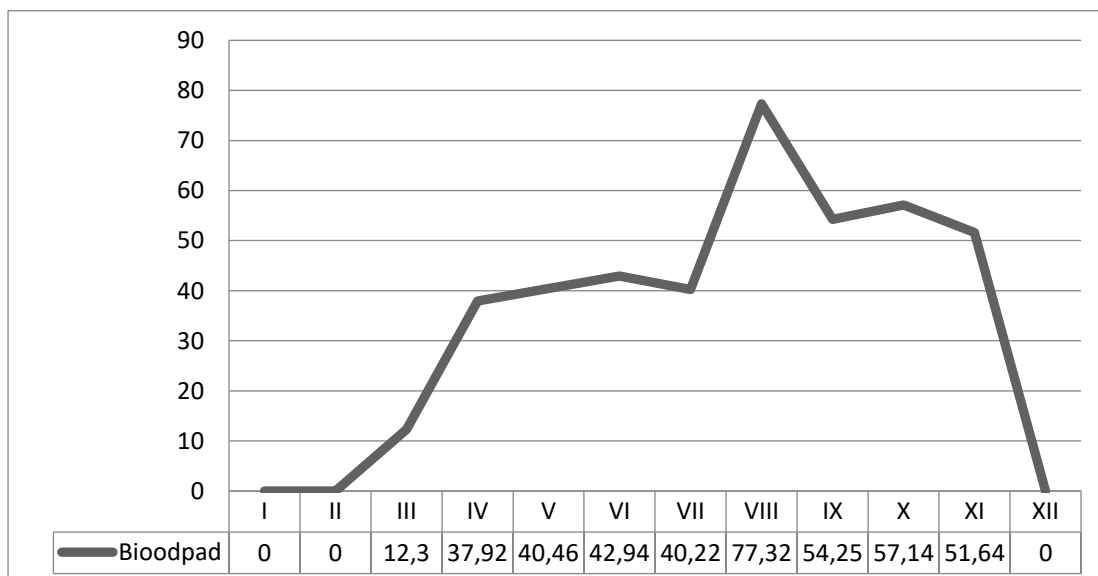
Graf 2: Podíl jednotlivých komodit v roce 2018



Graf 3: Produkce hlavních komodit tříděného sběru v roce 2018



Graf 4: Produkce biologicky rozložitelných odpadů v roce 2018



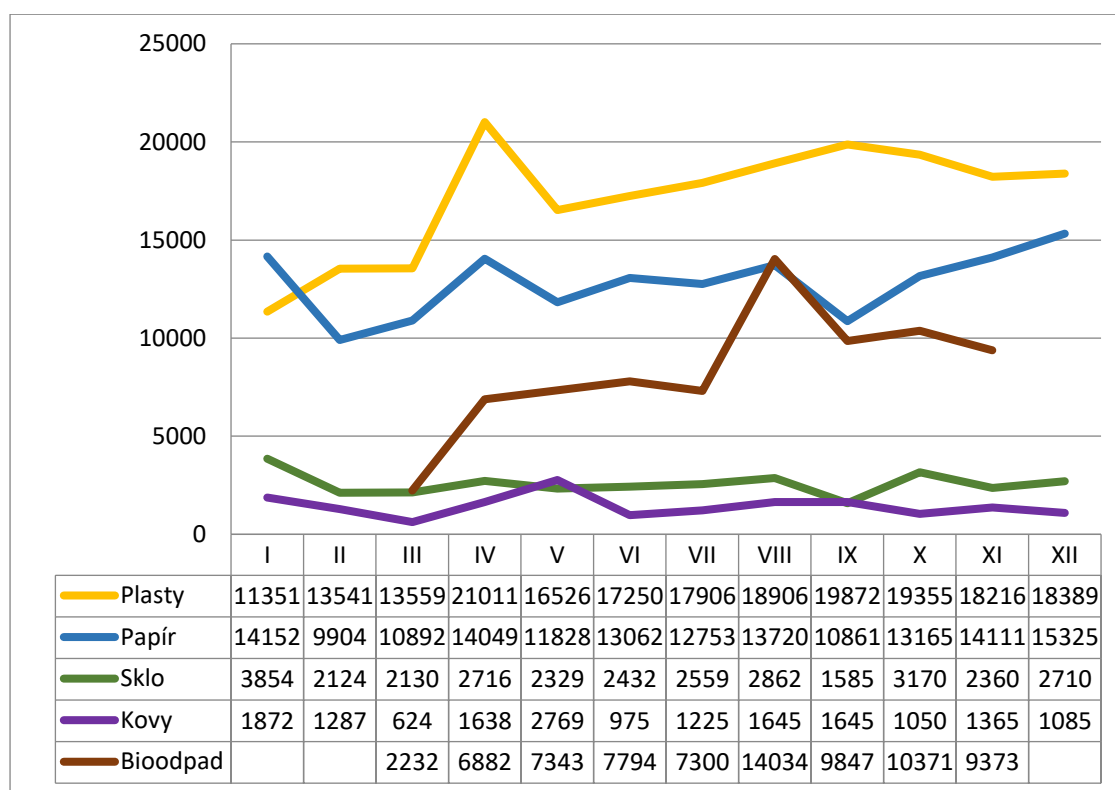
### 3. Odběr od koncových zařízení

V současnosti TSMÚ předávají odpad k odstranění následujícím koncovým zařízením:

- v případě směsného komunálního odpadu, bioodpadu a všech tříděných komodit: Skládky Radim
- kovové odpady: David Fidler – sběrné suroviny
- oděvy: společnosti Koutecký s.r.o. a CORETEX CZ SE

V případě sběru oděvů jsme počátkem roku 2017 uzavřeli smlouvy se dvěma společnostmi, obě dvě jsou zaměřeny jako charitativní projekty: společnost Koutecký s.r.o. spolupracuje s centry Klokánek, společnost CORETEX CZ SE se věnuje spolupráci především s Českým červeným křížem.

Graf 5: Odměna a úplata za vytríděné komodity v roce 2018



Za rok 2018 činil výnos ze separovaných komodit 201 833,- Kč. Náklady na odstranění směsného komunálního odpadu, bioodpadu a plastových odpadů činily 1 280 273,- Kč.

Do budoucna bychom chtěli rozšířit sběrná místa o nádoby na odpadní potravinářský olej, začátkem roku by mělo dojít k nákupu cca 8 uzamykatelných nádob velikosti 240 l s otvorem na vhoz.

#### 4. Organizace svozu odpadů

V první polovině roku 2018 probíhal svoz směsného komunálního odpadu v liché týdny, a to v pondělí – středu. Od 4. června 2018 došlo k úpravě okruhů pro svoz směsných komunálních odpadů. Důvodem byl vyšší objem sváženého odpadu, kdy kapacitně naše technika nebyla schopna vyvézt všechny popelnice ve stávajících třech okruzích a zároveň dodržet otevírací dobu na skládce v Radimi. Z tohoto důvodu došlo k rovnoměrnějšímu rozložení svážených lokalit do celého týdne, v dopoledním čase byl zajišťován svoz směsných komunálních odpadů a odpoledne svoz tříděných komodit, došlo tak k plynulejšímu odvozu ze všech stanovišť. I nadále v případě svozu směsných komunálních odpadů byl zachován lichý kalendářní týden. Svoz biologicky rozložitelného odpadu byl zachován v sudém týdnu.

Tabulka 1: Organizace svozu odpadů

	Lichý týden		Sudý týden	
	Komodita	Počet svozů	Komodita	Počet svozů
<b>Pondělí</b>	SKO + pp	2	plast + papír	2
<b>Úterý</b>	SKO + pp	2	pp	1
<b>Středa</b>	SKO + pp	1+1	BIO	1
<b>Čtvrtek</b>	SKO + pp	1+1	BIO	1
<b>Pátek</b>	SKO + pp	1+1	plast + papír	1+1

pp – tříděný svoz podle potřeby

V roce 2018 jsme zajišťovali svoz tříděných komodit z celkem 39 sběrných míst. Další sběrná místa budou TSMÚ tvořit s přibývajícím růstem obyvatel.

Tabulka 2: Kontejnery na tříděný odpad

	1100 l	240 l
<b>papír</b>	53	5
<b>plasty</b>	64	5
<b>sklo</b>	34	4
<b>tetrapack</b>	10	10
<b>kov</b>	0	10
<b>textil</b>	12	0
<b>CELKEM</b>	<b>173</b>	<b>34</b>

K 31. prosinci 2018 bylo pro občany k dispozici 207 kontejnerů na jednotlivé komodity o objemu 1100 l a menší nádoby o objemu 240 l (lokalita Osadní a Pod Slovany).

## 5. Biologicky rozložitelné odpady

Začátkem března 2018 byl zahájen svoz bioodpadů s dvoutýdenním intervalem (každá sudá středa a čtvrtek) a ukončen byl k 29.11.2018. Nová sezóna svozu bioodpadů bude zahájena od března 2019.

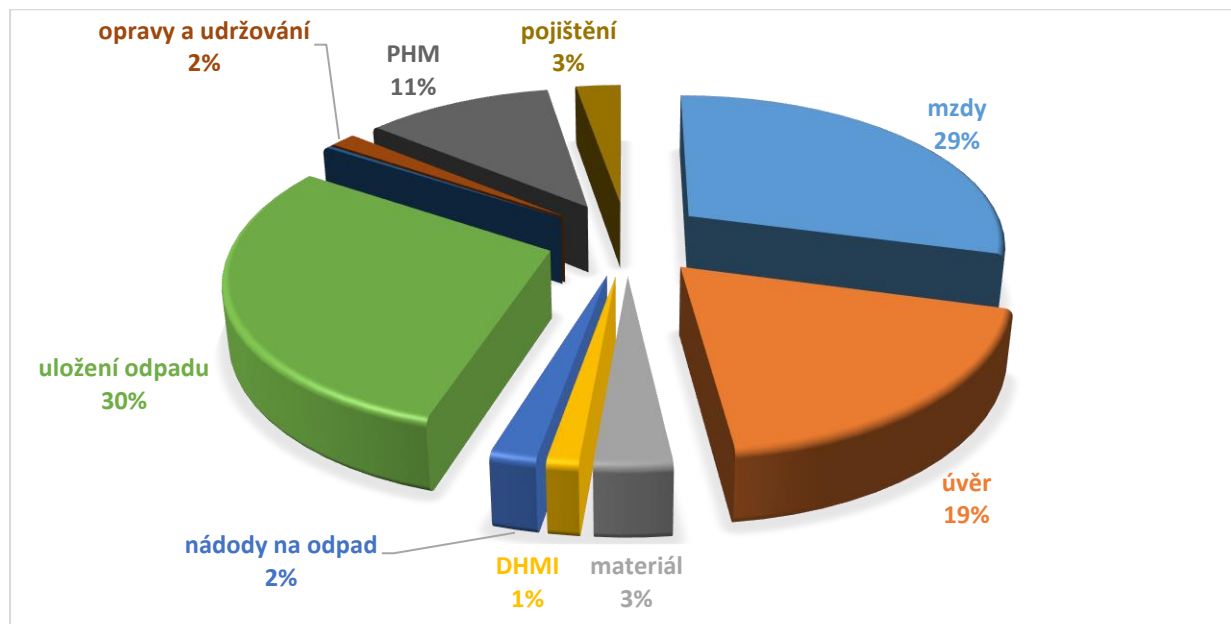
Jak už bylo zmíněno, výše produkce bioodpadu vzrostla. Z dotace SFŽP zbylo k dispozici pro obyvatele pouhých 97 ks biopopelnic 120 l z celkového počtu 1300 ks.

## 6. Ostatní provozní náklady

Svoz odpadů prostřednictvím technických služeb obecně bývá levnější než přes nadnárodní svozové společnosti. Tak je tomu i v případě TSMÚ, a to i přesto, že až do roku 2021 budeme splácet úvěr na svozové vozidlo.

První podstatnou položkou je poplatek za uložení komunálního, biologicky rozložitelného a plastového odpadu ve výši 1,3 mil. Kč. Druhou nejvýznamnější položkou je splácení úvěru na svozové vozidlo 0,8 mil. Kč. Další položkou jsou pak mzdy, kde jsou zahrnuti jen daní zaměstnanci (3 v terénu + 0,5 administrativa).

Graf 6: Provozní náklady 2018





## 7. Problémy

Nejčastější problémy, s kterými se potýkáme, je neukázněné třídění komodit občanů. Pokud dojde občany k znehodnocení komodit, znehodnocenou komoditu skládka Radim automaticky počítá za směsný komunální odpad, což je pro TSMÚ velmi neekonomické. Během roku našli pracovníci TSMÚ např. v Radlické čtvrti šišky mezi komoditou sklo. Další znečištěnou komoditou byly plasty, zde byly mražené polotovary.



Dalším problémem je vandalismus, během vánočních svátků došlo k poškození velkoobjemového kontejneru na kov.



## **8. Závěr**

TSMÚ se v roce 2017 zdatně chopily činnosti svozu odpadu a v roce 2018 v něm dále úspěšně pokračovaly. V této oblasti je třeba se stále rozvíjet, vytvářet nová svozová místa, nové svozové komodity např. kontejnery na rostlinný olej. Dále je nutnost učinit osvětu v oblasti tříděného odpadu, např. přednášky ve školách a školkách. Vytvořit koncept systému odměn za svoz.