

Technické služby města Úvaly, p. o.

Riegerova 12, 250 82 Úvaly

IČ: 04441869
Telefon: 281 091 522
Web: www.tsuvaly.cz
ID datové schránky: yzzamr5
E-mail: tsu@mestouvaly.cz

ZPRÁVA O ZAJIŠŤOVÁNÍ SVOZU ODPADŮ VE MĚSTĚ ÚVALY V ROCE 2017



Zpracoval: Technické služby města Úvaly, p. o.
Pavčina Slavíková
Věra Březinová

V Úvalech dne 9. února 2018

Obsah

1. Úvod	3
2. Produkce odpadů	3
3. Odběr od koncových zařízení	6
4. Organizace svozu odpadů	7
5. Biologicky rozložitelné odpady	8
6. Ostatní provozní náklady	8
7. Problémy	9
8. Závěr	10

1. Úvod

Technické služby města Úvaly, p.o. (dále jen „TSÚ“) zahájily provozování svozu odpadů dne 1. ledna 2017. V prvních týdnech se potýkaly s problémy, které zcela běžně vyvstávají u provozování nové agendy. Situace byla o to ztížena, že po celý leden, zejména pak v prvních dvou týdnech nového roku, vydatně padal sníh.

Na základě provozního řádu o mobilním svozu odpadů vydaného Středočeským krajem dne 13. prosince 2016 zajišťujeme svoz komunálních odpadů (směsných i tříděných) v jedné směně, svozu se věnují 3 zaměstnanci (1 řidič + 2 závozníci). V případě dovolených, nemocenských atd. jsou zajištěni náhradní zaměstnanci z řad VPS. Z hlediska administrativy se agendě odpadového hospodářství věnuje 1 zaměstnanec na částečný úvazek, který má na starost komunikaci s koncovými zařízeními, zpracování statistik ISPOP, evidence EVI8 atd. Společně jsme se pak podíleli i na přípravě Plánu odpadového hospodářství, pravidelně s kolegyněmi z Odboru životního prostředí a územního rozvoje konzultujeme problematiku sběrných hnízd, případné zavedení ISNO systému atd.

Obrázek 1: Prostředí EVI8

EVI Provoz verze 8.5.8.3 (17108), databáze verze 1.9.6, licenční č. 04441869-000-753
Odpad Přehledy Náklady Možnosti Období Nápvěda

TECHNICKÉ SLUŽBY města Úvaly, p.o., Riegerova 12, Úvaly, IČZ: CZ S 02248

Datum	Kód odp.	Ktg.	Název odpadu	Nakl.	Množství +	Množství -	Název partnera
01.06.2017	200201	O	Biologicky rozložitelný odpad	B00	7,600000		Město Úvaly
01.06.2017	200201	O	Biologicky rozložitelný odpad	B00		7,600000	Obec Radim - kompostárna
02.06.2017	150101	O	Papírové a lepenkové obaly	B00	1,220000		Město Úvaly
02.06.2017	150101	O	Papírové a lepenkové obaly	B00		1,220000	FCC Česká republika, s.r.o. separa
02.06.2017	150102	O	Plastové obaly	B00	1,560000		Město Úvaly
02.06.2017	150102	O	Plastové obaly	B00		1,560000	FCC Česká republika, s.r.o. separa
05.06.2017	200301	O	Směsný komunální odpad	B00	11,020000		Město Úvaly
05.06.2017	200301	O	Směsný komunální odpad	B00	6,840000		Město Úvaly
05.06.2017	200301	O	Směsný komunální odpad	B00		11,020000	FCC Česká republika, s.r.o. SKO
05.06.2017	200301	O	Směsný komunální odpad	B00		6,840000	FCC Česká republika, s.r.o. SKO
06.06.2017	200301	O	Směsný komunální odpad	B00	10,160000		Město Úvaly
06.06.2017	200301	O	Směsný komunální odpad	B00	7,840000		Město Úvaly
06.06.2017	200301	O	Směsný komunální odpad	B00		10,160000	FCC Česká republika, s.r.o. SKO
06.06.2017	200301	O	Směsný komunální odpad	B00		7,840000	FCC Česká republika, s.r.o. SKO
07.06.2017	150102	O	Plastové obaly	B00	1,740000		Město Úvaly
07.06.2017	150102	O	Plastové obaly	B00		1,740000	FCC Česká republika, s.r.o. separa
07.06.2017	200301	O	Směsný komunální odpad	B00	10,340000		Město Úvaly
07.06.2017	200301	O	Směsný komunální odpad	B00		10,340000	FCC Česká republika, s.r.o. SKO
08.06.2017	150101	O	Papírové a lepenkové obaly	B00	2,140000		Město Úvaly

Podrobnosti

Název odpadu: Biologicky rozložitelný odpad

Název partnera: Město Úvaly

Uprávnění: []

Poznámka: []

Číslo partnera: 00240931, 538957, 00240932

Úlice partnera: Pražská 276

Obec partnera: Úvaly

PSČ part.: 25082

Číslo zakázky: [] KZ / doprava: [] KZ / zneškodnění: []

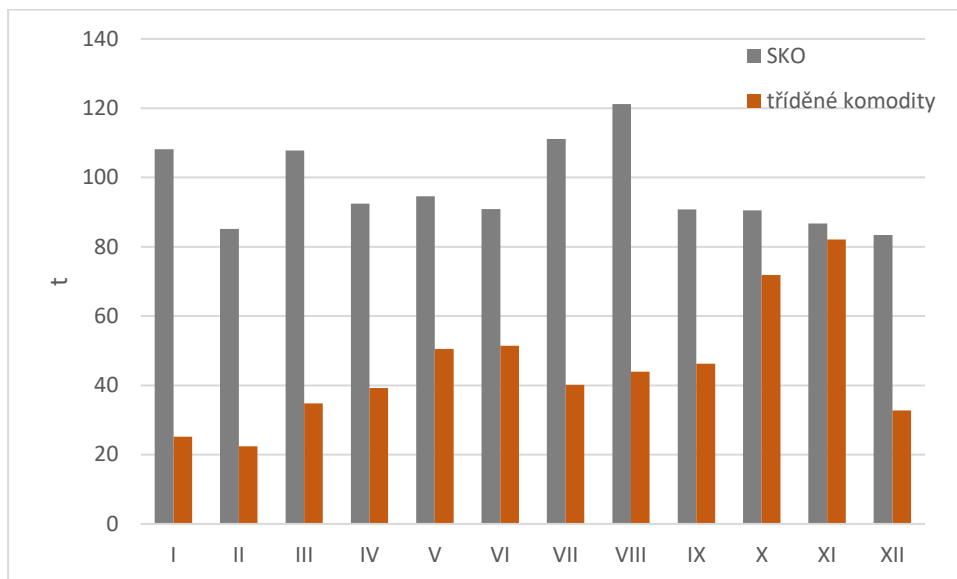
Období od 01.06.2017 do 30.06.2017 Uživatel: ADMINISTRÁTOR Databáze: C:\Program Files (x86)\INISOFT\DBini\Dbini.gdb (verze 1.9.6) [1 uživatel]

2. Produkce odpadů

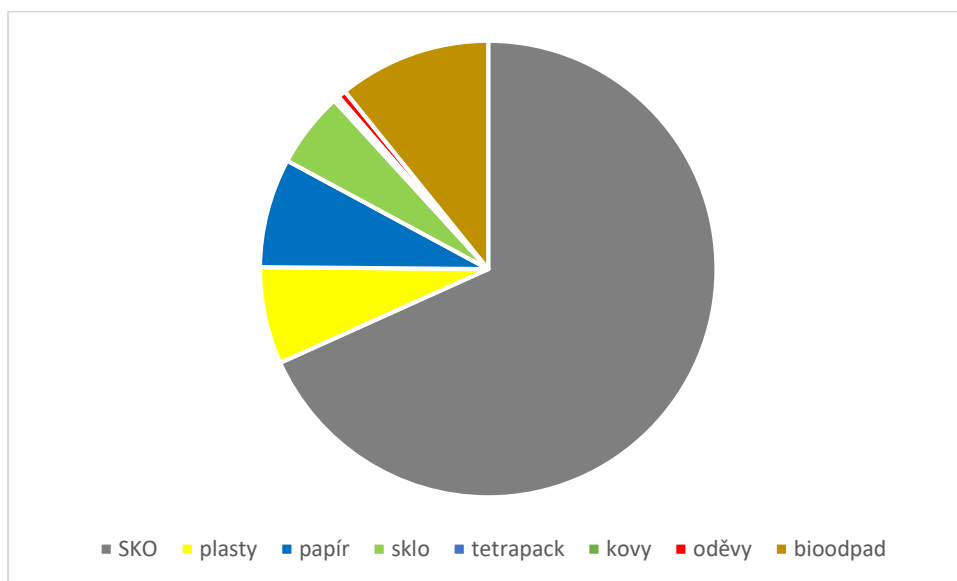
I na základě komunikace s jinými technickými službami, kde došlo k převzetí svozu odpadů od velkých svozových společností pod správu technických služeb, jsme předpokládali, že se sníží objem vyprodukovaných směsných komunálních odpadů. V mnoha případech je běžné, že se sníží produkce odpadů až o 20 %, nicméně se jedná o pouze fiktivní – papírové – snížení, neboť velké svozové společnosti počítají objem popelnic paušálně, ne dle skutečné váhy. V Úvalech (stejně jako např. ve Vrchlabí) došlo ve srovnání s rokem 2016 k nárůstu produkce směsných komunálních odpadů zhruba o 25 % na hodnotu 1 162 t vyprodukovaných směsných komunálních odpadů, v případě separovaných odpadů byla produkce také vyšší, a to zhruba o 1/4. Nicméně i po prvním roce je stále předčasné hodnotit trendy, navýšení produkce odpadů může

souviset s narůstajícím počtem obyvatel, vyšší koupěschopností obyvatel a tedy i vyšší produkce odpadů, obalů atd.

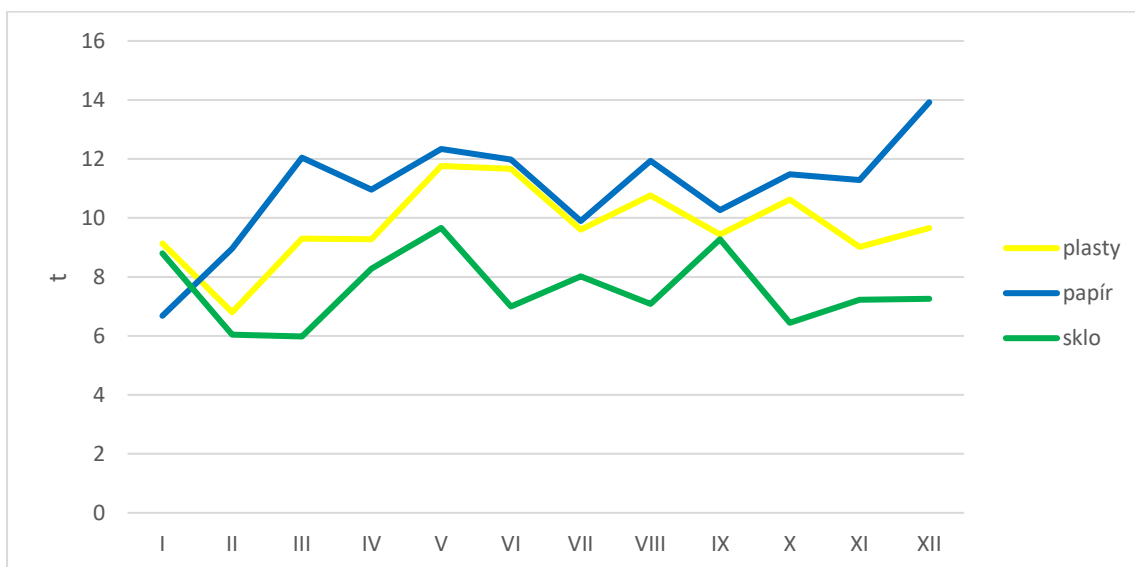
Graf 1: Produkce směsného komunálního odpadu a separovaných komodit v roce 2017



Graf 2: Podíl jednotlivých komodit v roce 2017

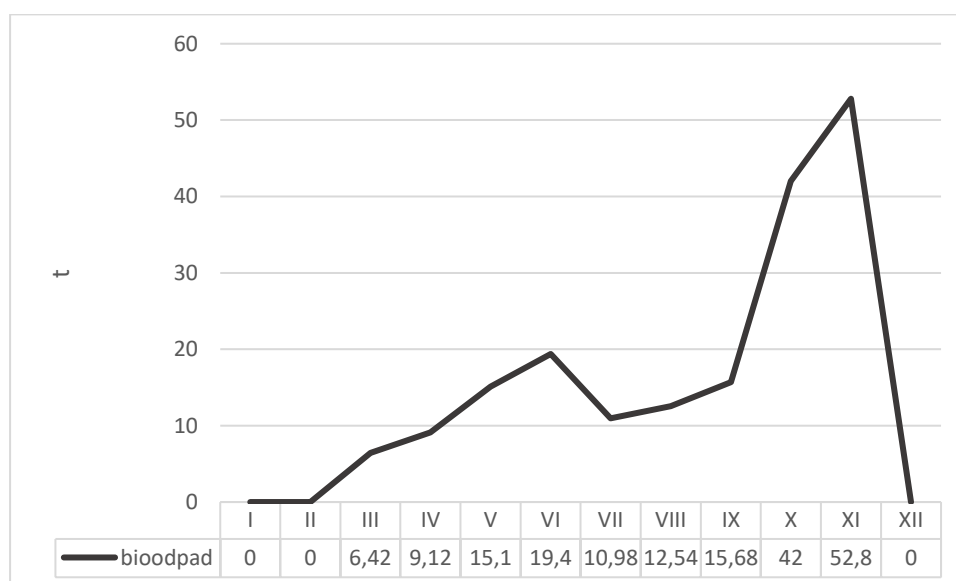


Graf 3: Produkce hlavních komodit tříděného sběru v roce 2017



Pozitivním trendem se zdá být postupné navyšování objemu vyříděných složek, a to především v případě plastů. V roce 2017 bylo vyříděno celkem 117 plastových obalů. Nicméně pro TSÚ jako provozovatele je tato skutečnost spíše negativní, neboť v druhém kvartálu se díky ceně druhotných surovin změnila politika FCC (tento trend je však u všech koncových zařízení stejný) a od dubna 2017 se za odpady z plastu platí místo dosavadních vybíraných odměn. V rámci tříděných složek se projevuje pozitivní trend nárůstu objemu bioodpadů, což souvisí s postupným větším množstvím biomasy k odstranění v průběhu pozdně jarních měsíců v úvalských domácnostech a zejména se pak v průběhu podzimu projevuje dopad rozšíření nádob na bioodpady do většiny úvalských domácností. Mezi lety 2016 a 2017 tak došlo ke zhruba zdvojnásobení produkce bioodpadů, z 91 t v roce 2016 na 183 t v roce 2017.

Graf 4: Produkce biologicky rozložitelných odpadů v roce 2017



3. Odběr od koncových zařízení

V současnosti TSÚ předávají odpad k odstranění následujícím koncovým zařízením:

- v případě směsného komunálního odpadu: Skládky Radim
- biologicky rozložitelné odpady: Kompostárna Radim
- jednotlivé vyřaditelné složky (papír, plast, sklo, tetrapack): FCC Praha – Ďáblice
- kovové odpady: David Fidler – sběrné suroviny
- oděvy: společnosti Koutecký s.r.o. a CORETEX CZ SE

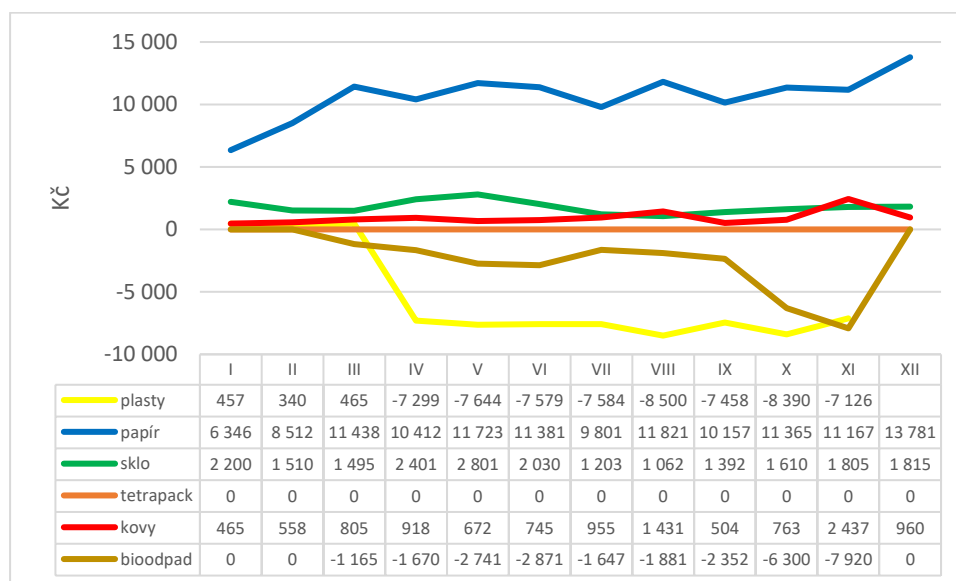
V případě tříděných komodit významně celou situaci a zejména výkupní ceny ovlivnil globální trh, v podstatě několikanásobně byl navýšen poplatek za plasty. Od ledna 2018 již nebude uzavřena na jednotlivé komodity smlouva s FCC, ale se skládkou v Radimi, která nabízí i výhodnější výkupní ceny jednotlivých tříděných komodit (s výjimkou plastů). V průběhu podzimních měsíců byl proveden screening trhu, jaké ceny za dílčí komodity jsou nabízeny a bylo zjištěno, že hlavním rozhodovacím faktorem nejsou ani tak ceny, jako dopravní vzdálenost.

Za rok 2017 činil výtěžek na separovaných komoditách (včetně odečtení plateb za plasty) celkem 92 492 Kč. Platby za odstranění SKO a bioodpadů činily za sledovaný rok celkem 1 045 907 Kč.

V případě sběru oděvů jsme počátkem roku 2017 uzavřeli smlouvy se dvěma společnostmi, obě dvě jsou zaměřeny jako charitativní projekty: společnost Koutecký s.r.o. spolupracuje s centry Klokánek, společnost CORETEX CZ SE se věnuje spolupráci především s Českým červeným křížem.

Do budoucna bychom chtěli rozšířit možnost zavedení třídění i odpadních olejů, nicméně v tomto případě je v Úvalech problém s nedostatečným vybavením sběrných hnízd. Pro umožnění třídění odpadních olejů je potřeba mít dobře přístupnou a zpevněnou plochu, v řadě případů v Úvalech jsou však sběrná hnízda na nezpevněném povrchu nebo na komunikacích. Do budoucna tak uvažujeme o zřízení sběrného místa v rámci areálu TSÚ, nejpozději pak na nově vybudovaném sběrném dvoře.

Graf 5: Odměna za vyřaditelné komodity



4. Organizace svozu odpadů

Svoz směsného komunálního odpadu probíhá v liché týdny, a to v pondělí – středu. Úvaly byly rozděleny do 3 okruhů, z počátku roku byly okruhy měněny vzhledem k tomu, že posádka teprve zajišťovala svoz. Postupem doby byly stanoveny jednotlivé okruhy tak, aby byly časově srovnatelné atd.

Svoz tříděných komodit probíhá ve zbývajících dnech dvoutýdenního cyklu, zejm. pak v sudé týdny. Vzhledem k tomu, že TSÚ disponují pouze jedním svozovým autem, není možné rozšířit svoz tříděných komodit na častější frekvenci. Oproti předchozímu provozovateli svozu odpadů však víceméně každý den zajišťujeme úklid okolo sběrných hnízd.

Tabulka 1: Organizace svozu odpadů

	Lichý týden		Sudý týden	
	Komodita	Počet svozů	Komodita	Počet svozů
Pondělí	SKO	2	plast + papír	2
Úterý	SKO	2	pp	1
Středa	SKO + pp	1+1	BIO/-	1/-
Čtvrtek	plast + papír	1+1	BIO	1
Pátek	sklo + TP	1+1	plast + papír	1+1

pp – svoz dle podle potřeby

Počínaje říjnem byl zahájen svoz biopopelnic získaných v rámci dotace ze SFŽP, do října bylo rozdáno cca 1 000 těchto nádob. Z tohoto důvodu jsme přistoupili k rozšíření počtu svozových dnů bioodpadu z jednoho na dva (středa a čtvrtek v sudém týdnu). I v tomto případě byly Úvaly rozděleny do dvou zhruba stejných svozových okruhů.

Od začátku roku jsme zajišťovali svoz tříděných komodit z celkem 35 sběrných míst, především během prvních 3 měsíců vzrostl počet těchto stanovišť na 39. Jedná se o nové lokality v ul. Dobročovická, Purkyňova a Bulharská. Do svozu byly zařazeny i lokality Pod Slovany a Osadní, které FCC neschválily.

Tabulka 2: Kontejnery na tříděný odpad

	1100 l	240 l
papír	52	5
plasty	63	5
sklo	33	5
tetrapack	10	0
kov	0	10
textil	11	0
CELKEM	169	25

K 31. prosinci bylo pro občany k dispozici necelých 170 kontejnerů na jednotlivé komodity o objemu 1100 l, menší nádoby o objemu 240 l jsou umístěny v lokalitách Osadní a Pod Slovany.

Problematické bylo zajistit stejné typy nádob pro umožnění sběru kovových odpadů. Předchozí společnost FCC disponuje vlastními nádobami typu textilních kontejnerů, nicméně tyto nádoby nebylo možné od FCC odkoupit. Bohužel na českém trhu není dodavatel tohoto typu nádob, resp. musejí se objednat u jednoho z největších dodavatelů nádob na odpady (společnost Mevatec), který je následně objednává v Německu. Z důvodu dlouhodobé záležitosti jsme tak objednali

menší nádoby na kovy s objemem 240 l, nicméně pro tento typ odpadu nejsou tyto nádoby s vrchním vhozem nejvhodnější. Občané v řadě případů sbírají doma kovový odpad do igelitových pytlů, které pak najednou do 240litrové nádoby nejde vhodit. Proto jsme nakonec objednali 3 velkokapacitní kontejnery na kov (obdobně textilním, s objemem 2 m³). Tyto nádoby byly distribuovány v průběhu léta na stanoviště do ulic Česká, Žižkova a Maroldova, tedy lokalit s největší produkcí kovového odpadu.

5. Biologicky rozložitelné odpady

Začátkem března 2017 byl zahájen svoz bioodpadů s dvoutýdenním intervalem (každý sudý čtvrtek), až do konce září se svoz bioodpadů týkal cca 300 domácností rovnoměrně rozložených po Úvalech. Na konci července 2017 došlo k rozhodnutí ze strany Státního fondu životního prostředí o poskytnutí dotace na nákup nádob na třídění bioodpadů. V průběhu září a října úvalské domácnosti, které se na jaře přihlásily k třídění bioodpadů, obdržely nádobu na bioodpad. V rámci dotace bylo poskytnuto 800 nádob o objemu 240 l a 500 nádob o objemu 120 l. Dotace na kompostéry (300 ks) bohužel nepatřila mezi podpořené projekty. Do konce roku bylo z obdržených nádob distribuováno cca 1 000 ks, o zbývajících nádobách se občané zatím nepřihlásili.

Jak už je zmíněno výše, v návaznosti na distribuci nových nádob na bioodpady byl upraven harmonogram svozu bioodpadů tak, abychom vše dokázali svézt, tedy rozšíření na dva svozové dny.

Bioodpady byly sváženy do konce listopadu, nová sezóna svozu bioodpadů bude zahájena od března 2018. Na základě dat za první dva měsíce svozu bioodpadů z cca 1 300 úvalských domácností lze konstatovat, že díky zavedení třídění odpadů v celých Úvalech došlo ke snížení množství směsných tříděných odpadů o cca 20 %. Díky tomu tak dojde ke snížení nákladů na skládkování, neboť uložení 1 t odpadů na skládce činí 985 Kč, kdežto odstranění 1 t bioodpadu je pouze 150 Kč.

6. Ostatní provozní náklady

Svoz odpadů prostřednictvím technických služeb obecně bývá levnější než přes nadnárodní svozové společnosti. Tak je tomu i v případě TSÚ, a to i přesto, že až do roku 2021 budeme splácet úvěr na svozové vozidlo.

Během prvního pololetí tvořil nejvyšší podíl ostatních nákladů nákup nádob, a to jak použitých nádob od FCC, tak i nákup zcela nových nádob, a to zejm. velkokapacitních kontejnerů na sběrná místa o objemu 1 100 l.

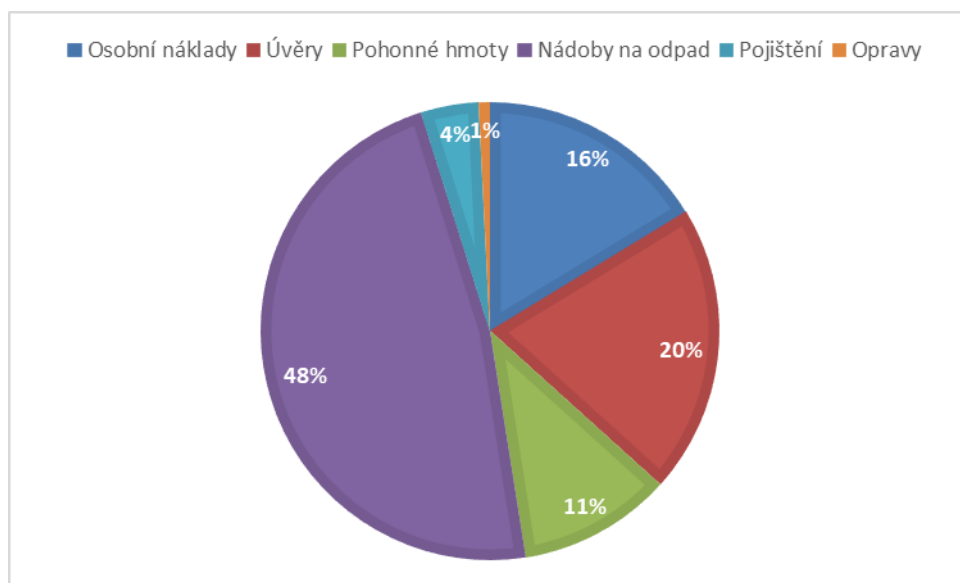
Tab. 3: Počet nově pořízených nádob

	Počet ks	Jednotková cena bez DPH	Cena celkem bez DPH
Nádoby na směsný komunální odpad – 120 l	75	599	44 925
Nádoby na směsný komunální odpad – 240 l	120	883	105 960
Nádoby na bioodpad (15 % z celkové)	1300	-	151 000

pořizovací ceny nádoby)			
Kontejnery 1100 l	20	5 614	112 280
Kontejnery na kovy 240 l	12	1 997	23 964
Kontejnery na kovy 2 m ³	3	20 921	62 763
Celkem	1 530	-	500 892

Druhou nejvýznamnější položkou je splácení úvěru na svozové vozidlo. Další položkou jsou pak mzdy, nicméně zde jsou zahrnuty jen daní zaměstnanci (3 v terénu + 0,5 administrativa), zaměstnanci zabývající se např. svozem odpadů ze svozovým vozem těžko dostupných lokalit (pod Slovany), úklidem okolo sběrných míst atd. nejsou do nákladů počítány.

Graf 6: Ostatní provozní náklady



7. Problémy

Mezi počáteční problémy související s rozjezdem svozu odpadů prostřednictvím TSÚ patřila samotná organizace svozu, kdy jsme na začátku nevěděli, jak dlouho bude trvat svoz jednotlivých čtvrtí apod. Z tohoto důvodu jsme na počátku několikrát měnili trasy, nicméně o této skutečnosti jsme informovali občany prostřednictvím letáků přímo do domácností.

S problémy, se kterými se však potýkáme v podstatě neustále, je neukázněnost občanů zejména při třídění odpadů. V řadě případů, nejčastěji pak na stanovišti v ul. Rašínova, odhazují občané směsné komunální odpady přímo ke kontejnerům na tříděné komodity, použité pleny dávají do kontejnerů na plasty. Nežřídkou najdeme na stanovištích použité elektrospotřebiče, které patří na sběrný dvůr, na stanovištích jsou ponechávány pytle s bioodpadem atd. V případě textilních kontejnerů jsou pak na některých místech (např. ul. Klánovická) odstraňovány znečištěné oděvy, páchnoucí močí atd. Těmito kroky pak dochází ke znehodnocování celého obsahu kontejneru, neboť pak nemohou být tyto odpady využity patřičným způsobem.

8. Závěr

Technické služby města Úvaly se od ledna 2017 chopili zcela nové agendy zahrnující jak nový způsob práce, tak i novou techniku a nebudu zastírat, že dle mého názoru se této agendy ujali naprosto se ctí. Na začátku jsme si prošli lehkými porodními bolestmi, ale když bychom měli hodnotit celý uplynulý rok, myslím, že na naše kolegy zajišťující svoz odpadů můžeme být hrdí.

V roce 2017 byl zajištěn svoz celkem 1 162 t směsných komunálních odpadů a 528 t tříděných komodit, z nichž prvenství zaujímají bioodpady (183 t), následované papírovými a lepenkovými odpady (131 t) a plastovými obaly (117 t).

Do budoucna bychom se chtěli věnovat dalšímu posílení sběrných míst (v přibližně stejně velkém Českém Brodě je počet sběrných míst v podstatě dvojnásobný), zajištění svozu bioodpadů během celého roku, nejen po vegetační období, rozšíření sbíraných komodit, rozšíření kontejnerů na kovy a textil na více stanovišť, úpravě vzhledu sběrných hnízd atd.